

En el mes de julio de 2021 la variación del IPC acumulado en el año en Bogotá fue de 2,95%, inferior en 0,52 p.p. a la nacional que fue de 3,47%. En vivienda, el comportamiento anual para el total nacional se sitúa en 3,29% mientras que en Bogotá fue de 3,25%.

El Índice de Precios al Consumidor (IPC) es una investigación estadística que mide la variación porcentual promedio de los precios de una canasta de bienes y servicios finales que demandan los consumidores.

Resultados IPC total

En Bogotá las divisiones de gasto** que registraron mayor variación año corrido fueron: i) alimentos y bebidas no alcohólicas con crecimiento de 9,82% ii) información y comunicaciones con una caída de 6,23% y iii) restaurantes y hoteles con un aumento de 4,50%. A nivel nacional estas fueron: i) alimentos y bebidas no alcohólicas con un incremento de 10,17% ii) información y comunicación con una caída de 5,66%, y iii) educación con 4,77% (Gráfico 1).

Gráfico 1. Bogotá y total nacional: IPC, por divisiones de gasto (variación año corrido julio 2021)

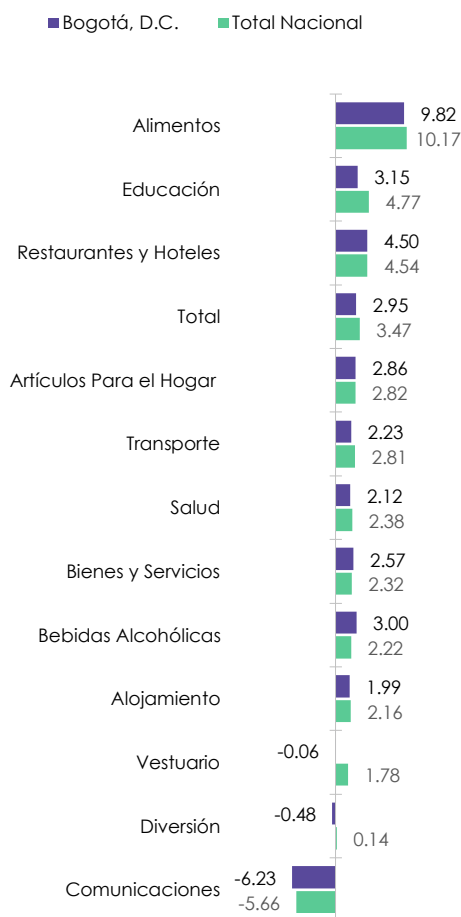
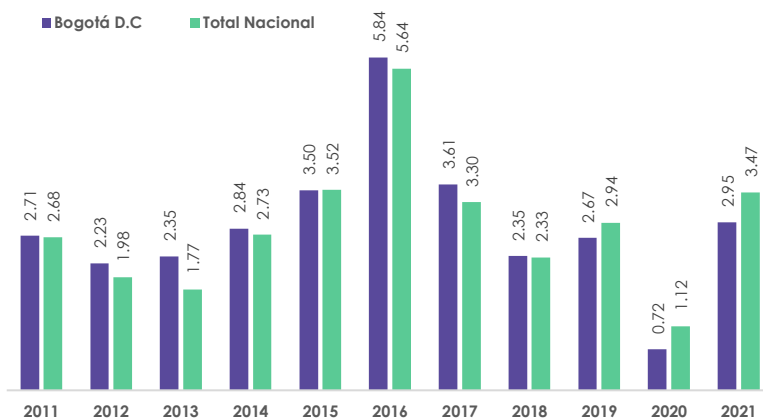


Gráfico 2. Bogotá y nacional: IPC total variación año corrido julio (2011 – 2021)



Fuente: DANE – IPC, Elaboró SDHT-SIS

Resultados IPC vivienda año corrido julio 2021

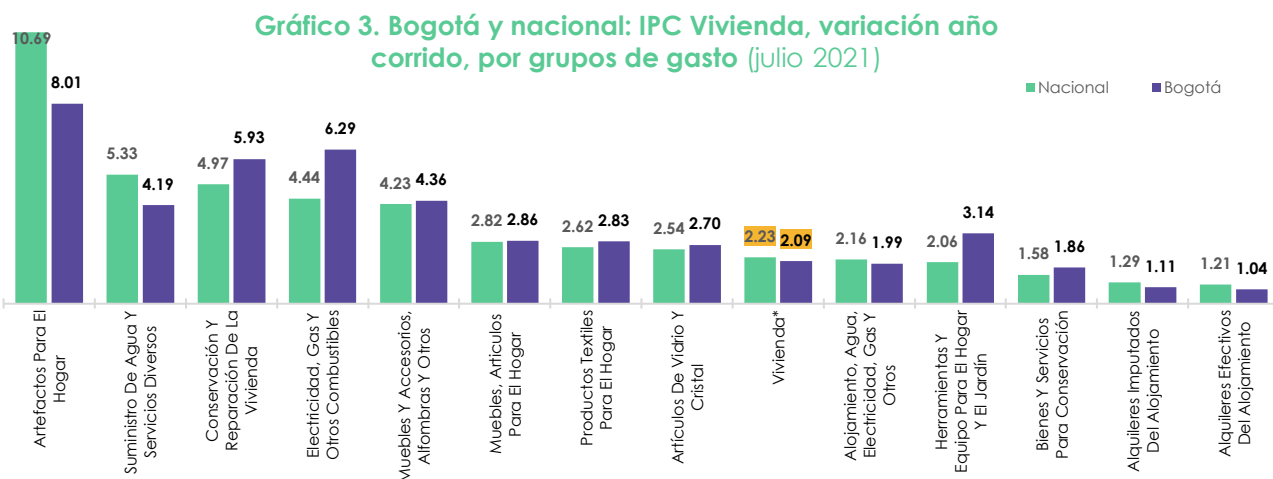
En Bogotá los grupos de gastos de vivienda que registraron mayor variación de precios fueron artefactos para el hogar (8,01%), con una diferencia de 2,68 p.p. con respecto a la nacional de 10,69%, seguido por electricidad, gas y otros combustibles que presentó un crecimiento de 6,29%, con una diferencia de 1,85 p.p. con respecto a la variación nacional de 4,44%.

Nota: puntos porcentuales (p.p.) es la unidad utilizada para presentar la diferencia aritmética de dos porcentajes. * se calculó el costo de la vivienda a partir de las divisiones de gasto: Vivienda y Artículos para el hogar

Resultados IPC vivienda año corrido julio 2021

A nivel nacional por grupo de gastos de vivienda, entre enero y julio de 2021 se reporta una menor variación para: alquileres efectivos del alojamiento (1,21%), alquileres Imputados del alojamiento (1,29%) y bienes y servicios para conservación (1,58%).

En el agregado, el comportamiento año corrido del grupo de gastos en vivienda* en Bogotá se situó en 2,09% y a nivel nacional en 2,33%, por otra parte.

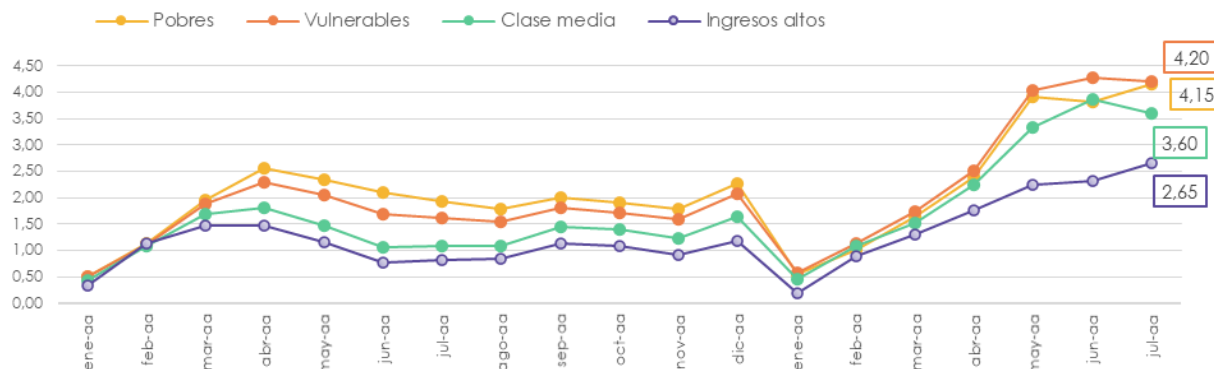


Fuente: DANE – IPC, Elaboró SDHT-SIS

Resultados IPC por nivel de ingresos

A nivel nacional, la mayor alza en precios en lo corrido del año, se registró en los estratos 1 y 2 (ingresos bajos) con el 4,15% y 4,20% respectivamente, seguido por los estratos 3 y 4 (ingresos medios) subieron el 3,60% y finalmente los estratos 5 y 6 (ingresos altos) registrando un crecimiento del 2,65%.

Gráfico 4. nacional: variación año corrido según clasificación de ingreso (2020-2021)



Fuente: DANE – IPC, Elaboró SDHT-SIS

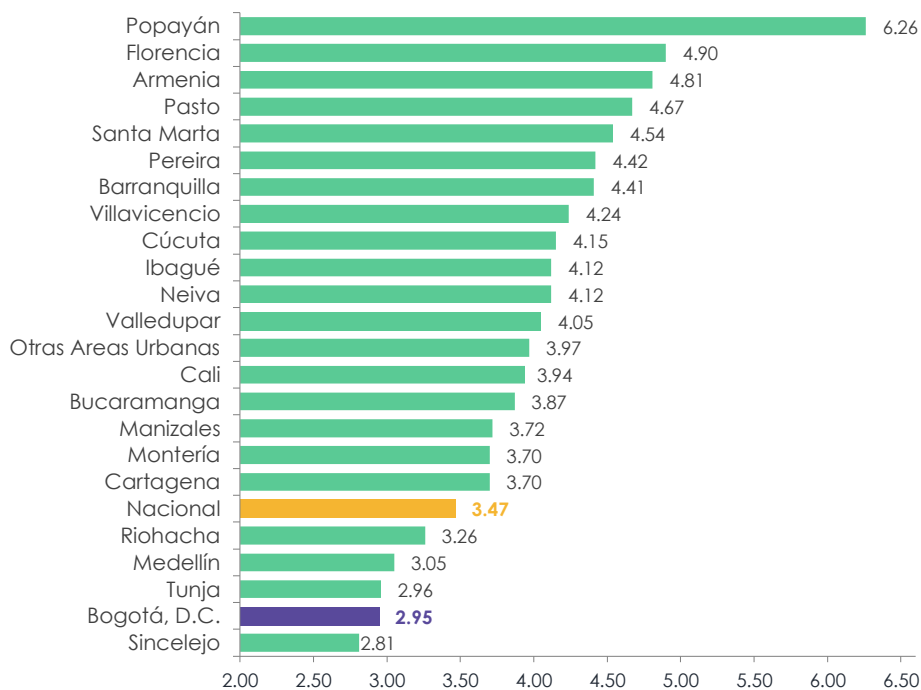
**Según información del DANE, La división de gastos sobre las que se calcula el IPC, se organiza en doce grupos de gastos de bienes y servicios.

Resultados IPC año corrido por capitales de departamentos y otras áreas urbanas

Por otra parte, de las 24 ciudades que conforman la muestra del IPC, 18 de ellas crecieron por encima del promedio nacional en lo corrido del año con 3,47%, siendo Popayán la ciudad con mayor variación 6,26%, seguida por Florencia 4,90% y Armenia con el 4,81%.

Así mismo, las ciudades con menor variación fueron: Sincelejo, Bogotá, Tunja y Medellín, con 2,81%, 2,95%, 2,96% y 3,05% respectivamente (Gráfico 5). Las 17 ciudades restantes, obtuvieron variaciones entre 4,67% y 3,26%

Gráfico 5. Capitales de Depto. y otras áreas urbanas IPC
(variación año corrido, julio 2021)



Fuente: DANE – IPC, Elaboró SDHT-SIS