

Boletín de

ÍNDICE DE PRECIOS AL CONSUMIDOR (IPC)

El IPC es una investigación estadística que mide la variación porcentual promedio de los precios de una canasta de bienes y servicios finales que demandan los consumidores.

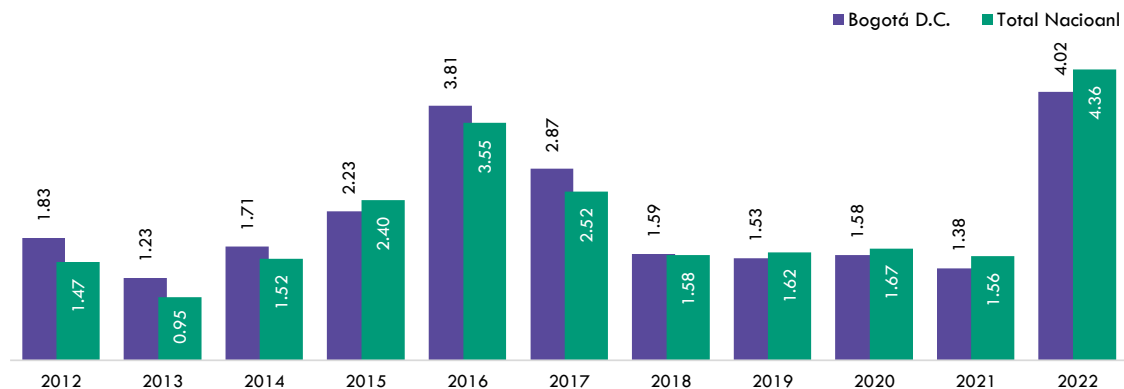
En este boletín se presenta el comportamiento del IPC total, los gastos básicos de vivienda, los resultados del IPC en las principales ciudades y finalmente se hace un acercamiento del comportamiento del IPC de vivienda.

Resultados IPC total

La variación del IPC acumulado a marzo en Bogotá fue de 4,02%, inferior en 0,34 p.p. a la nacional de 4,36%. En vivienda, el comportamiento año corrido para el total nacional se sitúa en 2,41% y para Bogotá en 1,99%.

En Bogotá las divisiones de gasto* que registraron mayor variación año corrido fueron: i) alimentos y bebidas no alcohólicas con un crecimiento de 10,13% y ii) muebles, artículos para el hogar y conservación de 7,29%. A nivel nacional, las mismas divisiones fueron las de mayor crecimiento con variaciones 10,22% y 7,54% respectivamente.

Gráfico 1. Bogotá y nacional: IPC total variación año corrido (2012 – marzo 2022)



Fuente: DANE – IPC, Elaboró SDHT-SIS

Resultados IPC gastos básicos

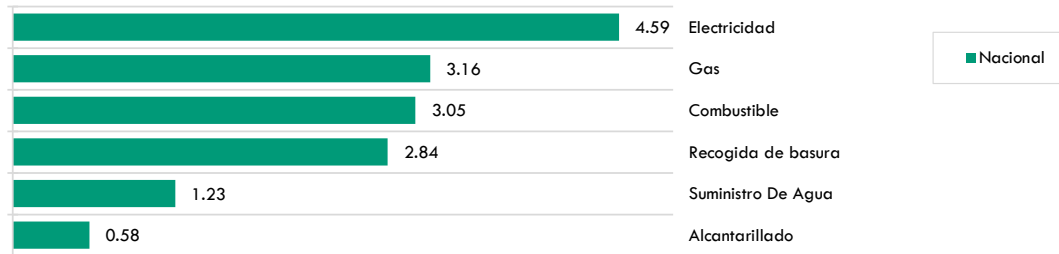
A nivel nacional, la variación año corrido los gastos básicos se registraron de la siguiente manera: combustible** (3,05%), electricidad (4,59%), gas (3,16%), suministros de agua (1,23%), alcantarillado (0,58%) y recogida de basura (2,84%).

*Según información del DANE, la división de gastos sobre las que se calcula el IPC se organiza en doce grupos de gastos de bienes y servicios.

**Se calculó combustibles a partir de los gastos básicos: alcantarillado, electricidad, gas, recogida de basura y suministro de agua.

Boletín de ÍNDICE DE PRECIOS AL CONSUMIDOR (IPC)

Gráfico 2. Nacional: IPC gastos básicos, variación año corrido (marzo 2022)

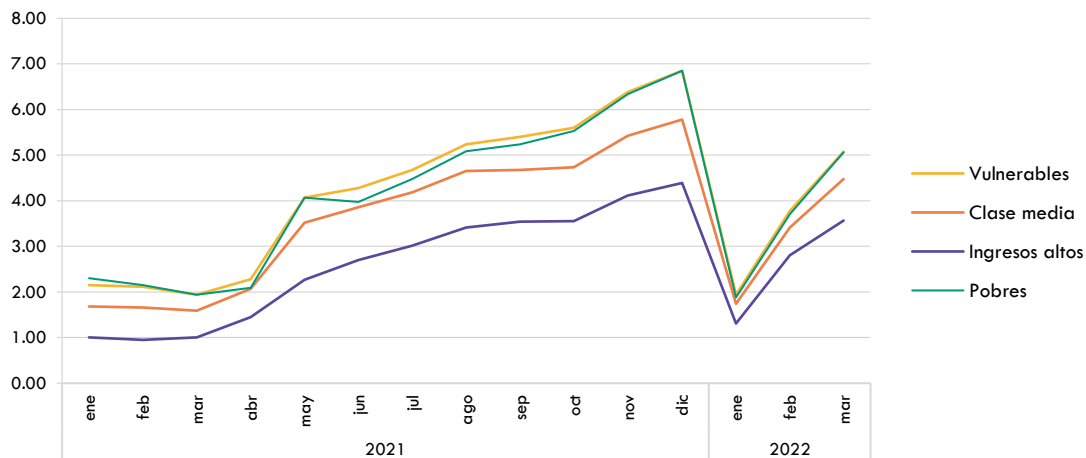


Fuente: DANE – IPC, Elaboró SDHT-SIS

Resultados IPC por nivel de ingresos

En el país, la mayor alza en lo corrido del año se registró en los niveles de ingresos bajos (pobres y vulnerables) con variaciones de 5,06% y 5,07% respectivamente, seguido por clase media con 4,48% y finalmente ingresos altos, que registraron un crecimiento del 3,56% (Gráfico 3).

Gráfico 3. Nacional: variación año corrido según clasificación de ingreso (2021-2022)



Fuente: DANE – IPC, Elaboró SDHT-SIS

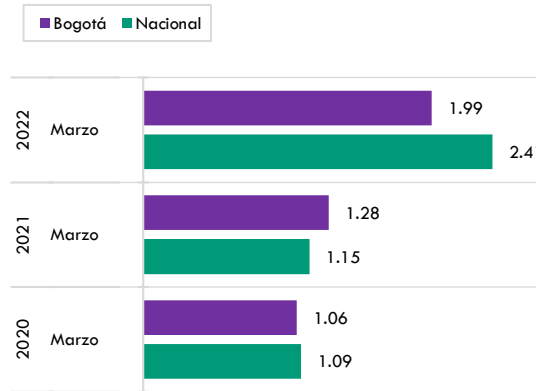
Resultados IPC vivienda

El comportamiento en el año del grupo de gastos en vivienda*** en Colombia se situó en 2,41% y para Bogotá en 1,99% (Gráfico 4).

***Se calculó el costo de la vivienda a partir de las divisiones de gasto: Vivienda y Artículos para el hogar.

Boletín de ÍNDICE DE PRECIOS AL CONSUMIDOR (IPC)

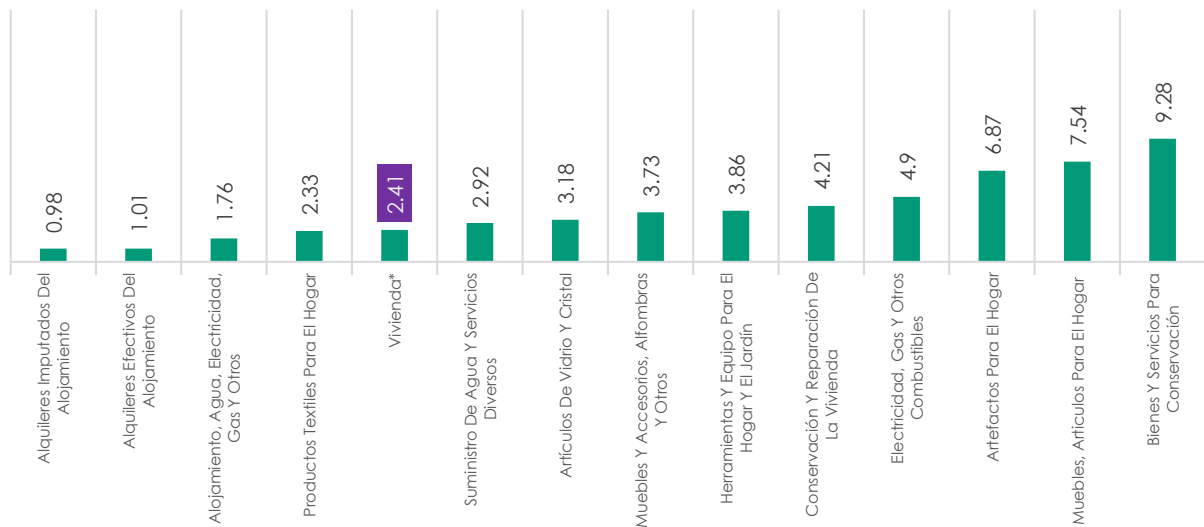
Gráfica 4. Nacional y Bogotá: IPC vivienda variación año corrido marzo (2020 – 2022)



Fuente: DANE – IPC, Elaboró SDHT-SIS

A nivel nacional los grupos de gastos de vivienda que registraron mayor variación año corrido a marzo de los precios fueron bienes y servicios para conservación (9,28%), seguido por muebles, artículos para el hogar, que presentó un crecimiento de 7,54% y artefactos para el hogar (6,87%).

Gráfica 5. Nacional: IPC Vivienda, variación año corrido, por grupos de gasto (marzo 2022)



Fuente: DANE – IPC, Elaboró SDHT-SIS