

La variación de precios en el acumulado a septiembre en Bogotá fue de 3,65%, inferior en 0,68 p.p. a la nacional de 4,33%. En vivienda, el comportamiento anual para el total nacional se sitúa en 3,37%, mientras que en Bogotá 2,69%.

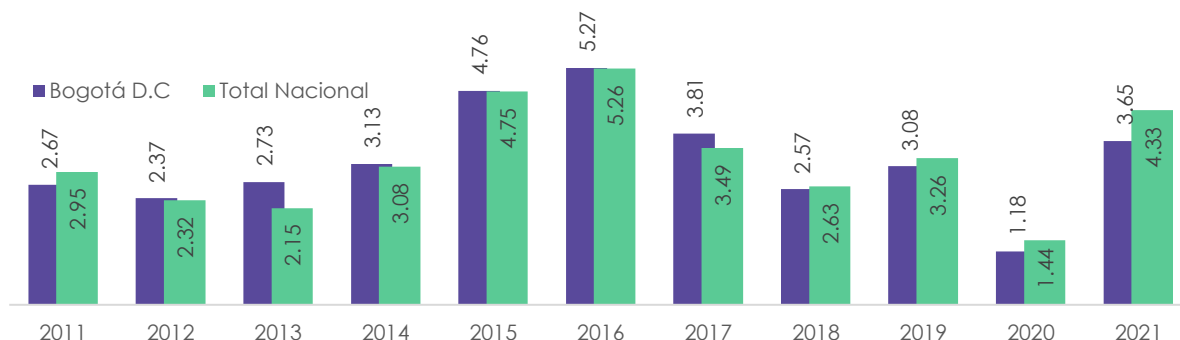
El Índice de Precios al Consumidor (IPC) es una investigación estadística que mide la variación porcentual promedio de los precios de una canasta de bienes y servicios finales que demandan los consumidores.

En este boletín se presenta el comportamiento del IPC total, los gastos básicos de vivienda, seguido del IPC por nivel de ingresos según caracterización del DANE (pobre, vulnerable, clase media, ingresos altos), los resultados de IPC en las principales ciudades y finalmente se hace un acercamiento del comportamiento del IPC de vivienda.

Resultados IPC total

La variación del IPC acumulado a septiembre en Bogotá fue de 3,65%, inferior en 0,68 p.p. a la nacional de 4,33%. En Bogotá las divisiones de gasto** que registraron mayor variación año corrido fueron alimentos y bebidas no alcohólicas con un crecimiento de 12,37% y recreación y cultura con el 6,11%. A nivel nacional alimentos y bebidas no alcohólicas fue el componente de mayor crecimiento, con el 12,21%, seguido de restaurantes y hoteles con el 6,15%.

Gráfico 1. Bogotá y nacional: IPC total variación año corrido septiembre (2011 – 2021)

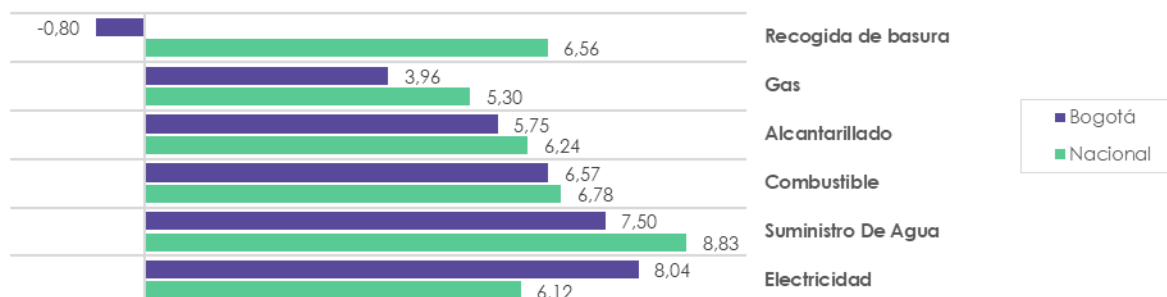


Fuente: DANE – IPC, Elaboró SDHT-SIS

Resultados IPC gastos básicos

Para Bogotá los gastos básicos registraron las siguientes variaciones: combustible*** (6,57%), electricidad (8,04%), gas (3,96%), suministros de agua (7,50%), alcantarillado (5,75%) y recogida de basura (-0,80%).

Gráfico 2. Bogotá y nacional: IPC gastos básicos, variación año corrido (septiembre 2021)

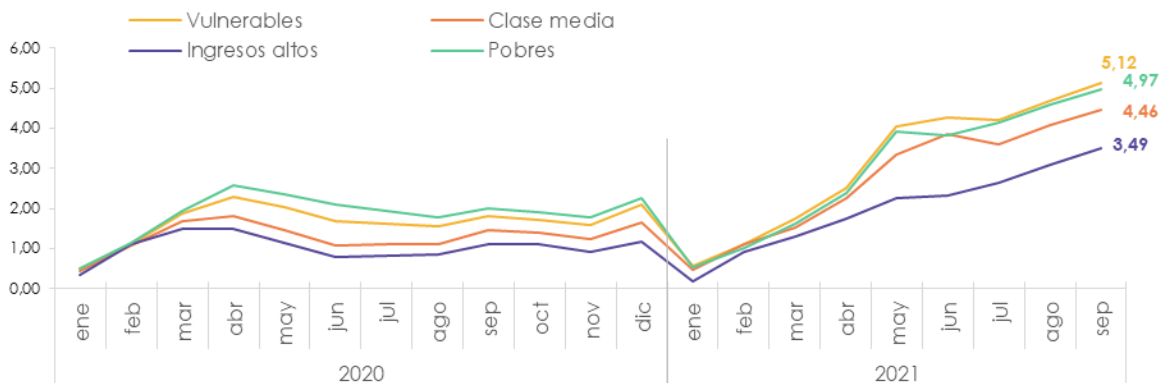


Fuente: DANE – IPC, Elaboró SDHT-SIS

Resultados IPC por nivel de ingresos

A nivel nacional, la mayor alza en precios en lo corrido del año, se registró en los niveles de ingresos bajos (pobres y vulnerables) 4,60% y 4,69% respectivamente, seguido por clase media con 4,60% y finalmente ingresos altos, que registraron un crecimiento del 3,07% (Gráfico 3).

Gráfico 3. Nacional: variación año corrido según clasificación de ingreso (2020-2021)



Fuente: DANE – IPC, Elaboró SDHT-SIS

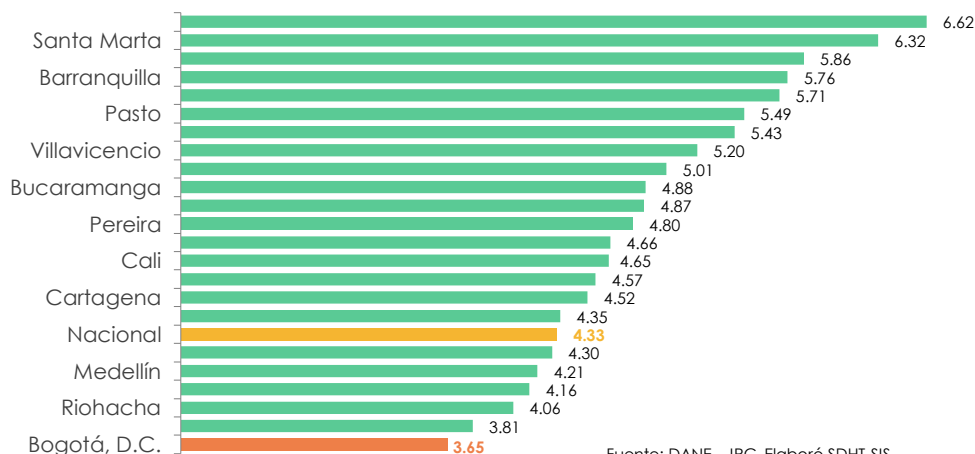
**Según información del DANE, La división de gastos sobre las que se calcula el IPC, se organiza en doce grupos de gastos de bienes y servicios.

Resultados IPC año corrido por capitales de departamentos y otras áreas urbanas

En las capitales, 17 de las 24 ciudades que conforman la muestra del IPC, crecieron por encima del promedio nacional en lo corrido del año, siendo Popayán la ciudad con mayor variación con el 6,62%, seguida por Santa Marta 6,32% y Cúcuta con el 5,86%.

En contraste, las ciudades con menor variación fueron Bogotá, Tuja, Riohacha y Sincelejo, con 3,65%, 3,81%, 4,06% y 4,16% respectivamente (Gráfico 6). Las 17 ciudades restantes, obtuvieron variaciones entre 4,21% y 5,76% anual.

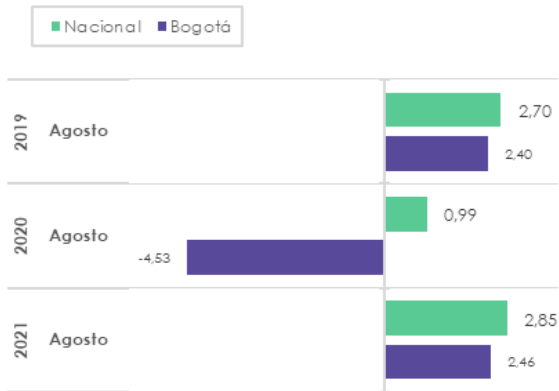
Gráfico 4. Capitales de departamentos y otras áreas urbanas IPC (variación año corrido, septiembre 2021)



Fuente: DANE – IPC, Elaboró SDHT-SIS

Resultados IPC vivienda septiembre 2021

Gráfico 5. Bogotá y nacional: IPC vivienda variación año corrido septiembre (2019 – 2021)



Fuente: DANE – IPC, Elaboró SDHT-SIS

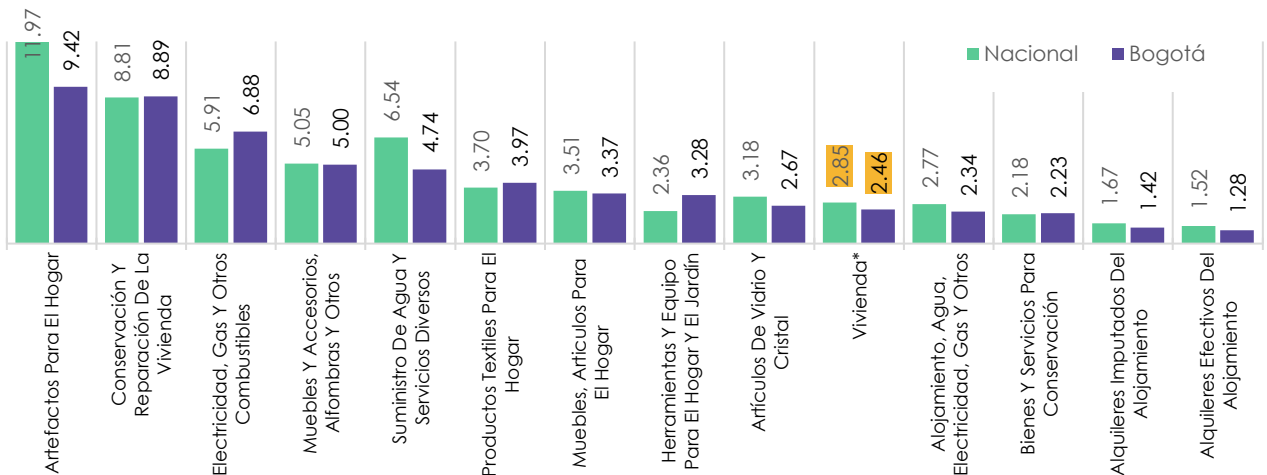
El comportamiento año corrido del grupo de gastos en vivienda* en Bogotá se situó en 2,46% y a nivel nacional en 2,85% (Gráfico 5).

En Bogotá los grupos de gastos de vivienda que registraron mayor variación de precios año corrido, fueron artefactos para el hogar (9,42%), con una diferencia de 2,55 p.p. con respecto a la nacional (11,97%), seguido por conservación y reparación de vivienda que presentó un crecimiento de 8,89%, con una diferencia de 0,08 p.p. al comparar la variación nacional (8,81%).

Nota: puntos porcentuales (p.p.) es la unidad utilizada para presentar la diferencia aritmética de dos porcentajes.
* se calculó el costo de la vivienda a partir de las divisiones de gasto: Vivienda y Artículos para el hogar

A nivel nacional por grupo de gastos de vivienda, entre enero y septiembre de 2021 se reporta una menor variación para: alquileres efectivos del alojamiento*** (1,52%), alquileres Imputados del alojamiento*** (1,67%) y bienes y servicios para conservación (2,18%).

Gráfico 6. Bogotá y nacional: IPC Vivienda, variación año corrido, por grupos de gasto (septiembre 2021)



Fuente: DANE – IPC, Elaboró SDHT-SIS

*** - Alquileres efectivos del alojamiento: Según definición del DANE, corresponde a lo que los no propietarios pagan efectivamente por el alquiler de una vivienda.

- Alquileres Imputados del alojamiento: Según definición del DANE, para la estructuración de la canasta familiar, se aplica a los propietarios para calcular lo que esperan recibir como alquiler del inmueble para cubrir su mantenimiento