

Viviendas Habilitadas con conexión definitiva a acueducto y alcantarillado en Bogotá (VH)

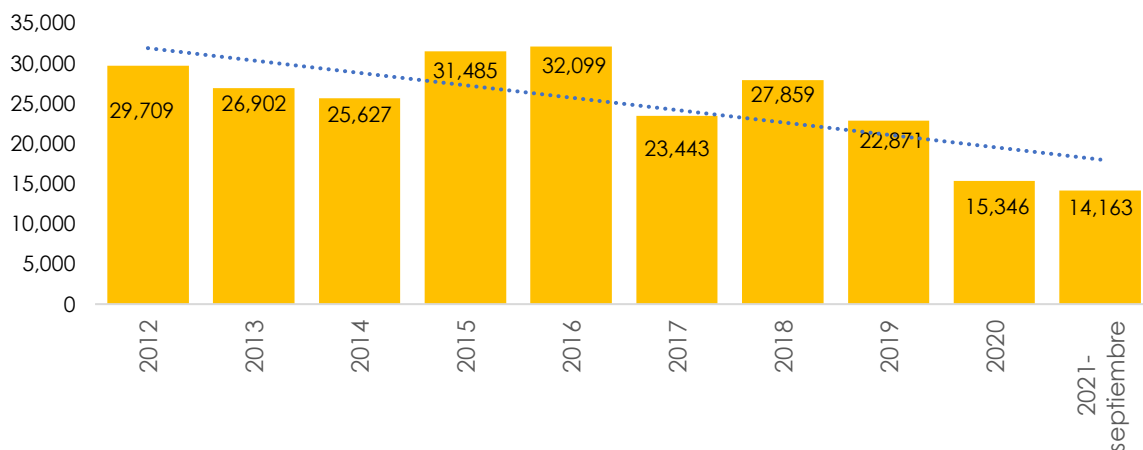
El indicador determina las nuevas viviendas (VIP/VIS y No VIS) habilitadas con conexión definitiva a acueducto y alcantarillado en Bogotá, las cuales se clasifican en masivas que son de constructores y urbanizadores (grandes proyectos) y las dispersas que es una sola acometida a un predio (sitio propio) a partir de la información de la Empresa de acueducto y alcantarillado de Bogotá.

Histórico nuevas conexiones de vivienda habilitadas VIP/VIS: 2012-2021

La empresa de acueducto ha venido incorporando usuarios en la medida en que se adelantan los desarrollos urbanísticos en la ciudad, sin embargo, la emergencia sanitaria generada por el COVID-19, obligó a reformular la atención de usuarios especiales y el proceso de urbanizadores y constructores, además de las medidas de bioseguridad, en las cuales no se permitían visitas a los proyectos retrasando las actividades.

Al revisar el comportamiento histórico de las nuevas viviendas habilitadas con conexiones a acueducto y alcantarillado, se observa que en los últimos 9 años el promedio de habilitación ha estado en 26.149 unidades, siendo el año 2020 el de menores registros con 15.346 unidades, cifra que coincide con la situación derivada del COVID-19, mientras que el 2016 fue el mayor registro con 32.099 unidades, para el 2021, con corte a septiembre se tiene una habilitación superior a la presentada en 2020 con 14.163 unidades (Gráfico 1).

Gráfico 1. Histórico viviendas nuevas con conexión a acueducto y alcantarillado alcanzado 14.163 unidades habilitadas VIP/VIS y No VIS (2012-2021)



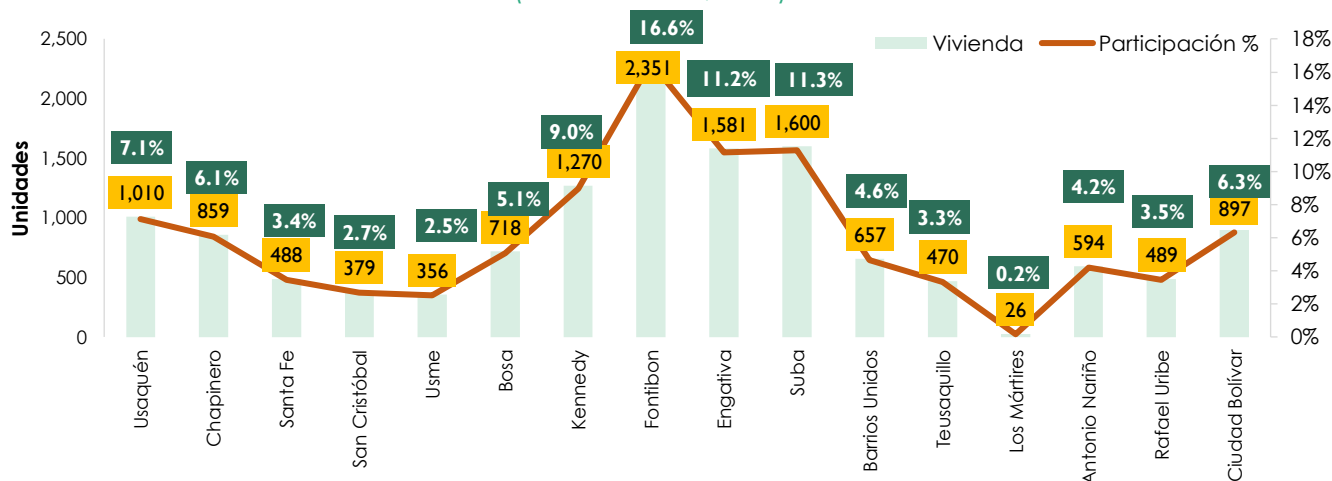
Fuente: Empresa de acueducto y alcantarillado de Bogotá ESP-SP. Cálculos, Subdirección de Información Sectorial – SDHT.

Algunos de los indicadores más relevantes del sector de la construcción, presentaron al cierre de 2020 comportamientos similares, es el caso de las iniciaciones del censo de edificaciones y las unidades de vivienda licenciadas para Bogotá, también presentaron una disminución frente al 2019 (15,4% y 18,7%, respectivamente). Para 2021 al igual que la habilitación de viviendas, las iniciaciones que con corte a junio de 2021 reportaron un crecimiento del 111,9% (ver Boletín Licencias de Construcción y Boletín del Censo de edificaciones).

Las nuevas viviendas habilitadas con conexión a acueducto y alcantarillado entre enero y septiembre de 2021 fueron en total 14.163 unidades, con un crecimiento del 20,7%, frente al mismo periodo de 2020 (con 11.734 unidades), es decir, 2.429 unidades más.

Cinco localidades concentraron el 55,2% del total de vivienda habilitadas con conexión definitiva a acueducto y alcantarillado en todos los tipos de vivienda, así: Fontibón el 16,6% , Suba el 11,3%, Engativá el 11,2%, Kennedy el 9,0%, y Usaquén el 7,10% con un total de 7.812 unidades. Las demás localidades presentaron participaciones por debajo del 6,3% (Ver Gráfico 2).

Gráfico 2. Unidades y participación de las nuevas conexiones a acueducto y alcantarillado de vivienda (VIP/VIS y No VIS) por localidad en Bogotá (enero-febrero, 2021)



Fuente: Empresa de acueducto y alcantarillado de Bogotá ESP-SP. Cálculos, Subdirección de Información Sectorial – SDHT.

De las 14.163 nuevas viviendas habilitadas, el 2,5% (con 357 unidades) correspondió al segmento VIP, el 52,93% con 7.497 unidades al segmento VIS y 44,5% con 6.309 unidades al segmento No VIS.

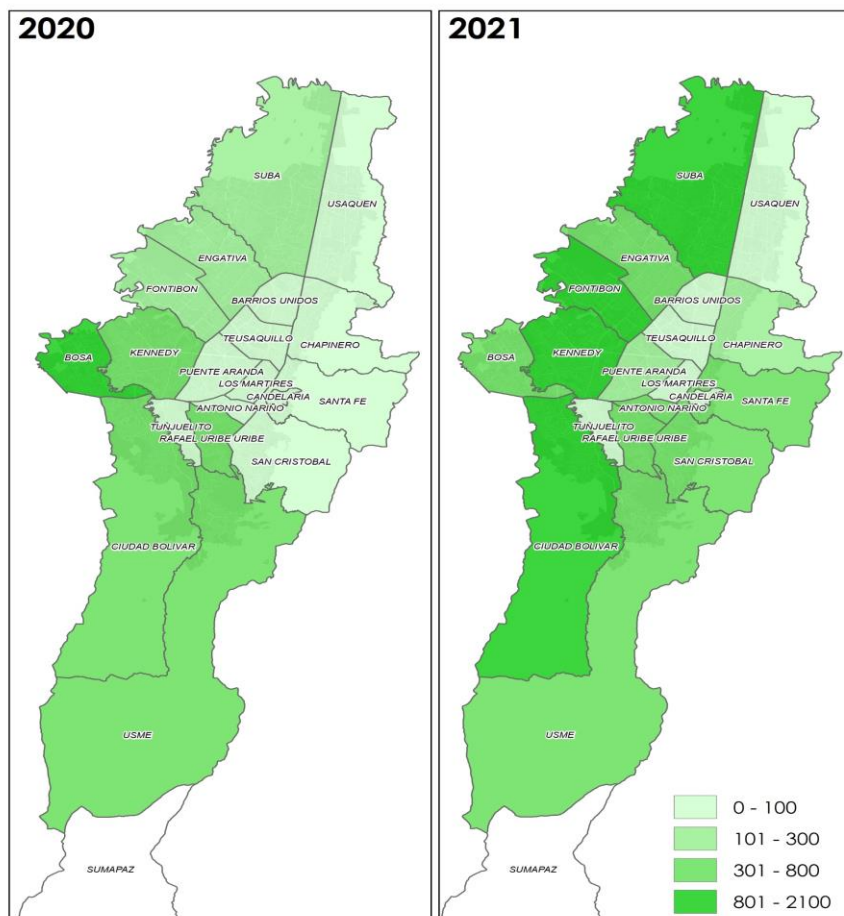
A septiembre de 2021 se observa un comportamiento positivo en todas las variaciones: anual con un 140,6%, mensual con un 74,0%, año corrido con un 20,07% y doce meses con un 2,3% frente a lo reportado a septiembre de 2020 con 11.734 unidades (Ver Tabla 1).

Tabla 1. Variaciones porcentuales nuevas viviendas habilitadas con conexiones a acueducto y alcantarillado Bogotá (2020-2021)

Viviendas Habilitadas	Anual			Mensual			Año Corrido			Doce meses		
	sep-20	sep-21	%	ago-21	sep-21	%	sep-20	sep-21	%	ago 19 - sep 20	ago 20 - sep 21	%
VIP	8	154	1.825,0	107	154	43,9	1.613	357	-77,9	2.186	371	-83,0
VIS	253	1.363	438,7	514	1.363	165,2	4.086	7.497	83,5	5.986	8.809	47,2
No VIS	632	632	0,0	614	632	2,9	6.035	6.309	4,5	9.202	8.595	-6,6
TOTAL	893	2.149	140,6	1.235	2.149	74,0	11.734	14.163	20,7	17.374	17.775	2,3

Fuente: Empresa de acueducto y alcantarillado de Bogotá ESP-SP. Cálculos, Subdirección de Información Sectorial – SDHT.

Mapa 1. Vivienda habilitadas VIP/VIS con conexión a acueducto y alcantarillado
(año corrido enero-septiembre, 2020-2021)



Fuente: Empresa de acueducto y alcantarillado de Bogotá ESP-SP. Cálculos, Subdirección de Información Sectorial – SDHT.

Entre enero y septiembre de 2021 las nuevas viviendas VIS habilitadas con conexión definitiva a acueducto y alcantarillado fueron en total 7.854, presentando un comportamiento positivo con un crecimiento del 37,8% (2.155 unidades más) frente a lo reportado entre enero y septiembre de 2020, con 5.699 unidades.

A septiembre de 2021, cuatro localidades concentraron el 55,1% de la habilitación de viviendas nuevas con conexión definitiva a acueducto y alcantarillado en Bogotá: Fontibón con el 21,7% con 1.704 unidades, seguida por las localidades de Ciudad Bolívar, Kennedy y Suba con una participación del 11,4%, 11,1% y 10,9% (con 896, 871 y 855 unidades), respectivamente.

Para el mismo periodo de 2020, la localidad de Bosa obtuvo una participación del 36,7% (con 2.089 unidades) seguida por las localidades de Kennedy y Ciudad Bolívar que participaron con un 13,5% y 13,2% (769 y 754 unidades) respectivamente (Ver Mapa 1 y Grafico 2).

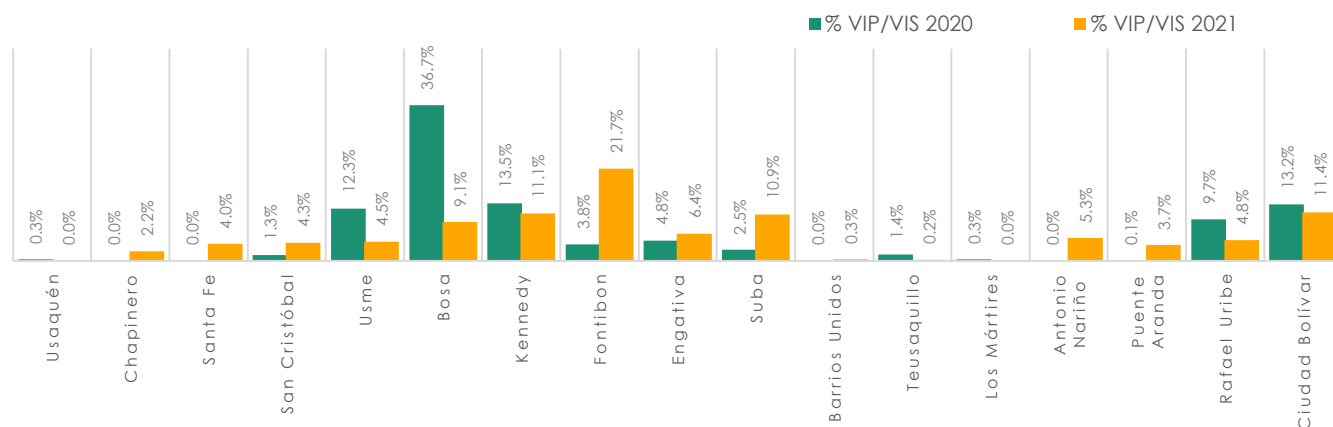
Resultados nuevas conexiones de vivienda habilitadas tipo VIP - VIS: enero – septiembre 2021



BOGOTÁ
Secretaría del Hábitat

Para el mismo periodo de 2020, la localidad de Bosa obtuvo una participación del 36,7% (con 2.089 unidades) seguida por las localidades de Kennedy y Ciudad Bolívar que participaron con un 13,5% y 13,2% (769 y 754 unidades) respectivamente (Ver Mapa 1 y Grafico 2).

Grafico 3. Participación de vivienda VIP/VIS habilitadas con conexión a acueducto y alcantarillado por localidad (año corrido enero-septiembre, 2020 -2021)

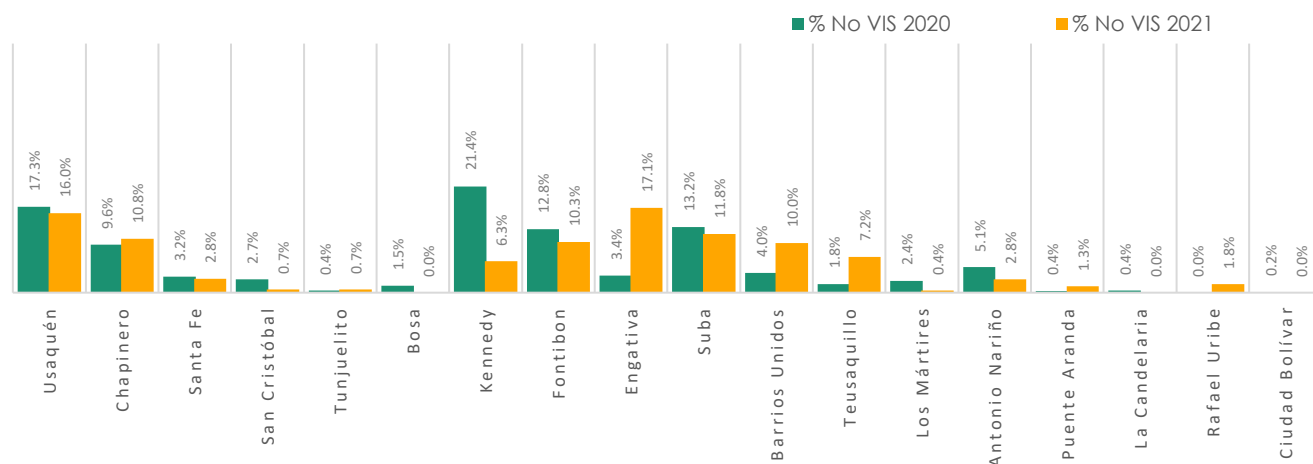


Fuente: Empresa de acueducto y alcantarillado de Bogotá ESP-SP. Cálculos, Subdirección de Información Sectorial – SDHT.

Resultados nuevas conexiones de vivienda habilitadas tipo No VIS: enero – septiembre 2021

Entre enero y septiembre de 2021 las nuevas viviendas No VIS habilitadas con conexión definitiva a acueducto y alcantarillado fueron en total 6.309, presentando un crecimiento del 4,5% (con 274 unidades más) frente a lo reportado en el mismo periodo de 2020 (6.035 unidades).

Grafico 4. Participación de vivienda No VIS habilitadas con conexión a acueducto y alcantarillado por localidad (año corrido enero-septiembre, 2020 -2021)



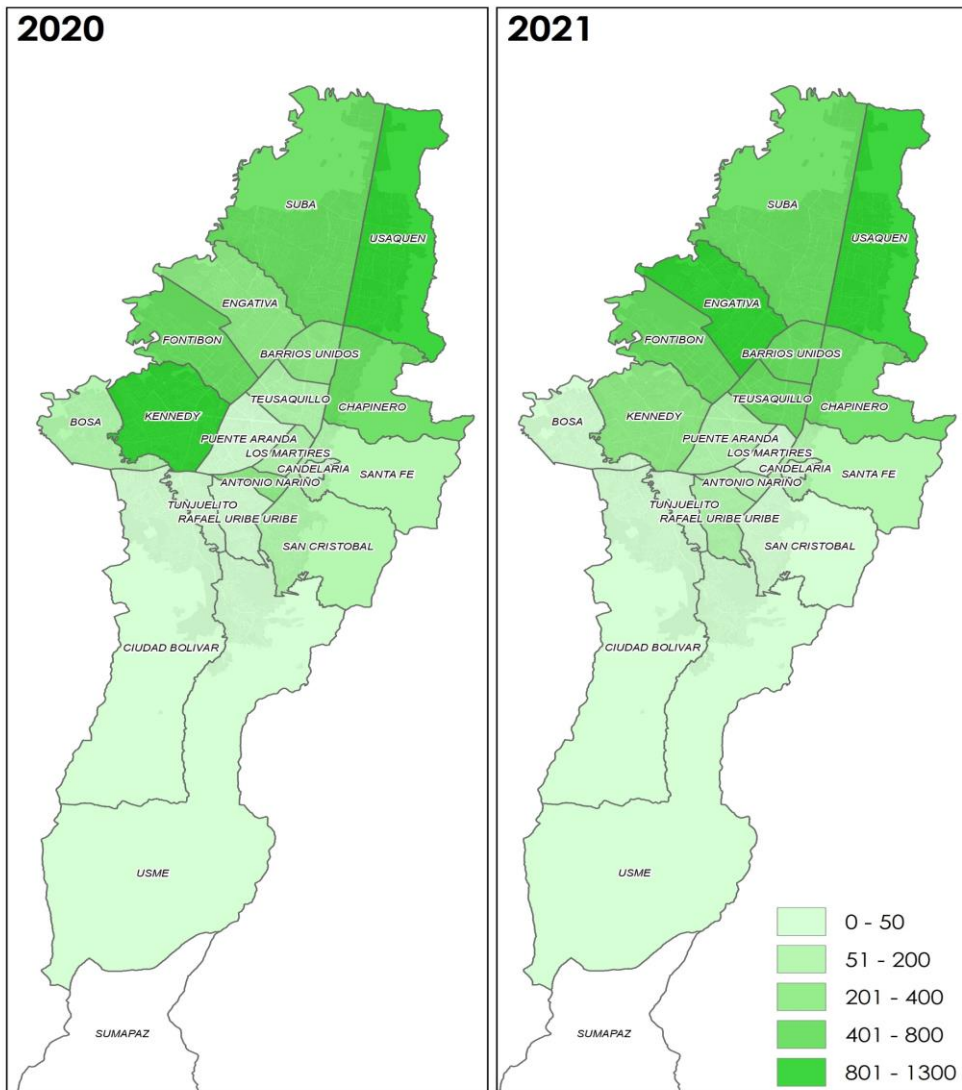
Fuente: Empresa de acueducto y alcantarillado de Bogotá ESP-SP. Cálculos, Subdirección de Información Sectorial – SDHT.

Resultados nuevas conexiones de vivienda habilitadas tipo No VIS: enero – septiembre 2021

Tres localidades concentraron el 44,9% (2.833 unidades) de la habilitación No VIS: Engativa con el 17,1% (con 1.078 unidades), Usaquén con el 16,0% (con 1.010 unidades) y Suba con el 11,8% (con 745 unidades). Las demás localidades no superan el 10,8% en su participación.

Para el mismo periodo a septiembre de 2020, cuatro localidades concentrando el 64,7% con 3.905 : Kennedy, Usaquén, Suba y Fontibón (ver Mapa 2).

Mapa 2. Vivienda habilitadas No Vis con conexión a acueducto y alcantarillado
(año corrido enero-septiembre, 2020-2021)



Fuente: Empresa de acueducto y alcantarillado de Bogotá ESP-SP. Cálculos, Subdirección de Información Sectorial – SDHT.