

# Boletín de

# ÍNDICE DE PRECIOS AL CONSUMIDOR (IPC)

El IPC es una investigación estadística que mide la variación porcentual promedio de los precios de una canasta de bienes y servicios finales que demandan los consumidores.

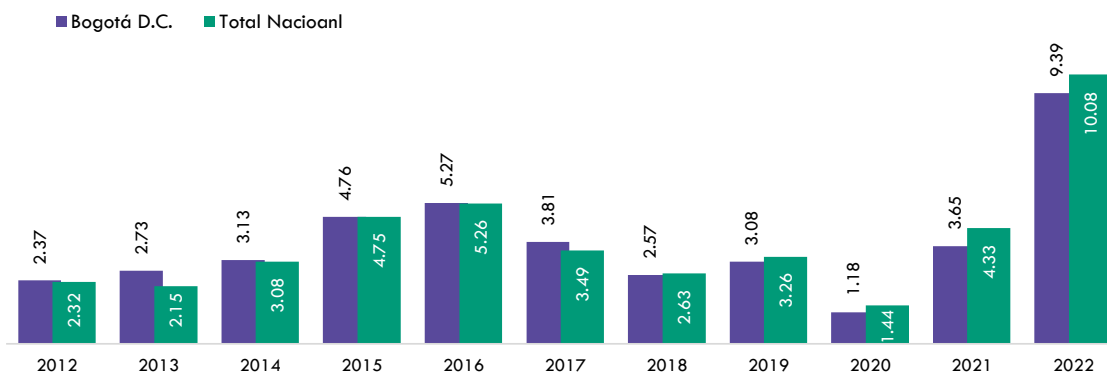
En este boletín se presenta el comportamiento del IPC total, los gastos básicos de vivienda, los resultados del IPC en las principales ciudades y finalmente se hace un acercamiento del comportamiento del IPC de vivienda.

## Resultados IPC total

La variación en lo corrido del año para el IPC a septiembre en Bogotá fue de 9,39%, inferior en 0,69 p.p. a la nacional de 10,08%. En vivienda, el comportamiento para el total nacional se sitúa en 7,02% y para Bogotá en 6,08%, resultados que no se habían visto históricamente de 2003 a 2022, años en los que se publica el índice.

En Bogotá las divisiones de gasto\* que registraron mayor variación año corrido a septiembre de 2022 fueron: i) alimentos y bebidas no alcohólicas con un crecimiento de 21,16% y ii) muebles, artículos para el hogar y conservación de 14,62%. A nivel nacional, las mismas divisiones fueron las de mayor crecimiento con variaciones de 21,19% y 15,28% respectivamente.

Gráfico 1. Bogotá y Nacional: IPC total variación año corrido septiembre (2012 – 2022)



Fuente: DANE – IPC, Elaboró SDHT-SIS

## Resultados IPC gastos básicos

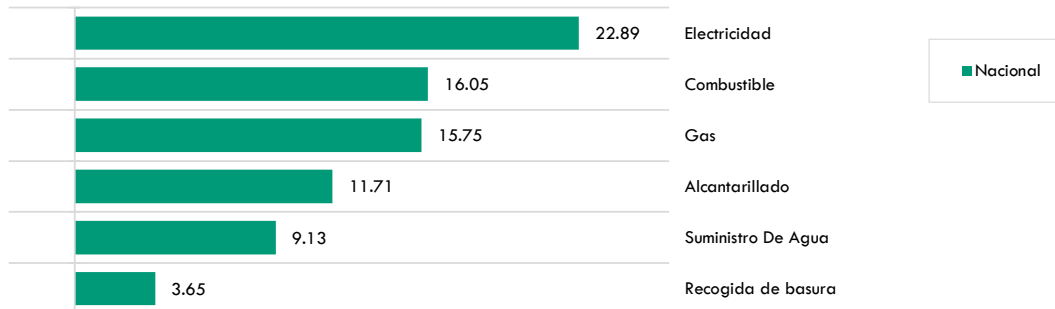
A nivel nacional, la variación año corrido de los gastos básicos se registró de la siguiente manera: electricidad (22,89%), combustible\*\* (16,05%), gas (15,75%), alcantarillado (11,71%), suministros de agua (9,13%) y recogida de basura (3,65%). Históricamente desde que se realiza la publicación del IPC (2003), nunca se había presentado una variación tan alta para electricidad y combustible en el país.

# Boletín de

# ÍNDICE DE PRECIOS AL CONSUMIDOR (IPC)

Según información del DANE, la división de gastos sobre las que se calcula el IPC se organiza en doce grupos de gastos de bienes y servicios.  
 \*\*Se calculó combustibles a partir de los gastos básicos: alcantarillado, electricidad, gas, recogida de basura y suministro de agua.

**Gráfico 2. Nacional: IPC gastos básicos, variación año corrido (septiembre 2022)**

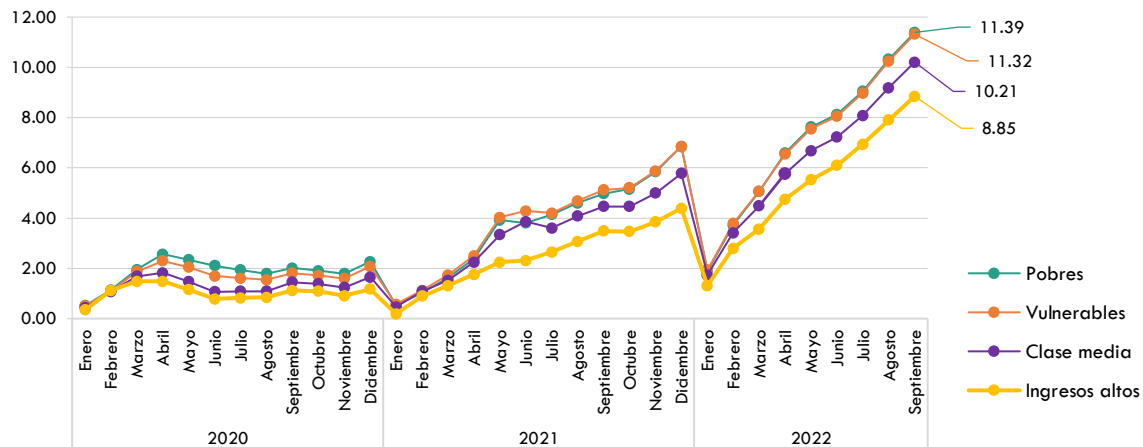


Fuente: DANE – IPC, Elaboró SDHT-SIS

## Resultados IPC por nivel de ingresos

En el país, la mayor alza en lo corrido del año se registró en los niveles de ingresos bajos (pobres y vulnerables) con variaciones de 11,39% y 11,32% respectivamente, seguido por clase media con 10,21% y finalmente ingresos altos, que registraron un crecimiento del 8,85% (Gráfico 3).

**Gráfico 3. Nacional: variación año corrido según clasificación de ingreso (2020-2022)**



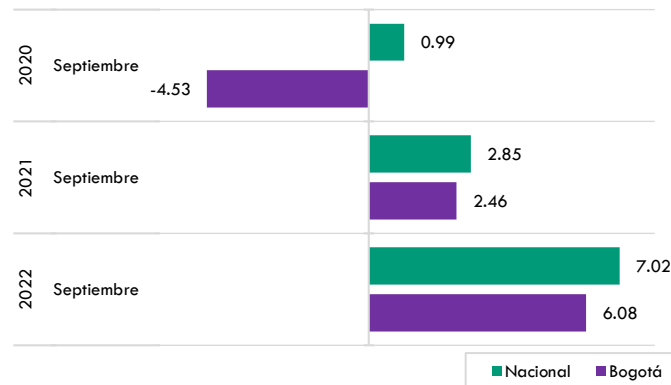
Fuente: DANE – IPC, Elaboró SDHT-SIS

## Resultados IPC vivienda

El comportamiento en el año del grupo de gastos en vivienda\*\*\* en Colombia se situó en 7,02% y para Bogotá en 6,08 % (Gráfico 4), crecimientos importantes no antes presentados.

\*\*\*Se calculó el costo de la vivienda a partir de las divisiones de gasto: Vivienda y Artículos para el hogar.

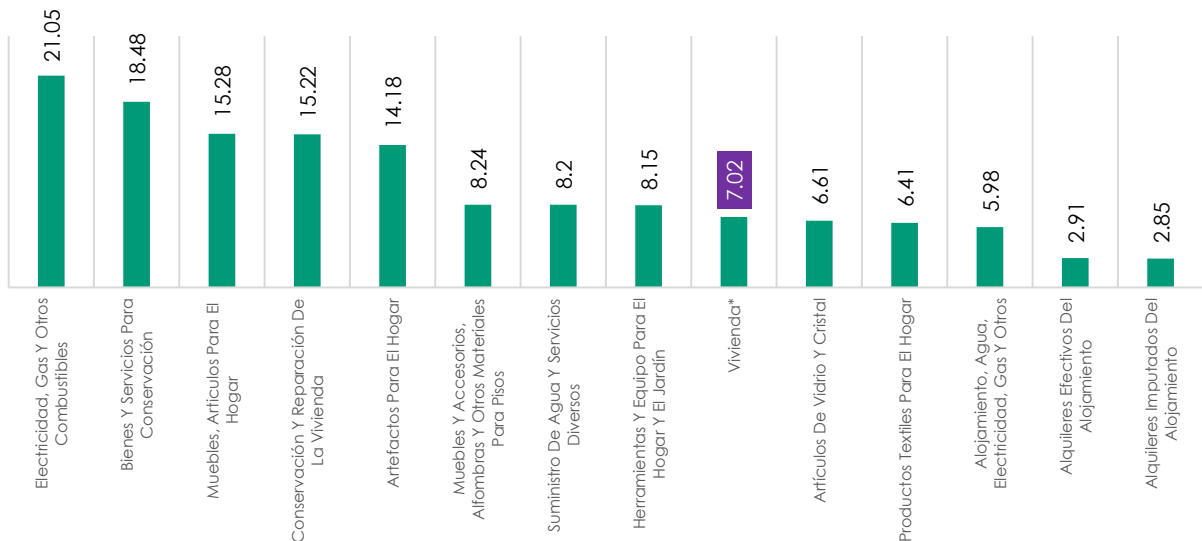
Gráfica 4. Nacional y Bogotá: IPC vivienda variación año corrido septiembre (2020 – 2022)



Fuente: DANE – IPC, Elaboró SDHT-SIS

A nivel nacional los grupos de gastos de vivienda que registraron mayor variación año corrido a septiembre fueron electricidad, gas y otros combustibles (21,05%), seguido por bienes y servicios para conservación del hogar que presentó un crecimiento de 18,48% y muebles articulados para el hogar (15,28%).

Gráfica 5. Nacional: IPC Vivienda, variación año corrido, por grupos de gasto (septiembre 2022)



Fuente: DANE – IPC, Elaboró SDHT-SIS